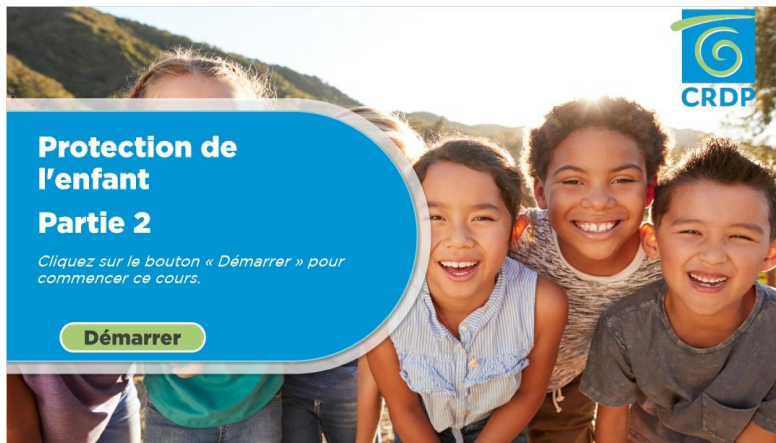


Comment le personnel scolaire peut-il renforcer la notion de protection en milieu scolaire ?

1.1 Bienvenue



1.2 Qu'avons-nous appris dans la première partie du cours ?

Partie 1 Résumé
Qu'avons-nous appris dans la première partie du cours ?

- 01** Piliers de la protection des élèves en milieu scolaire
- 02** Instauration d'une culture éducative non violente pour un environnement scolaire sûr et apaisé
- 03** Principes fondamentaux de la protection des élèves en milieu scolaire
- 04** Catégories d'élèves sous protection en milieu scolaire

1.3 Qu'allons-nous apprendre dans la deuxième partie du cours ?

Partie 2 Contenu du cours
Qu'allons-nous apprendre dans la deuxième partie du cours ?

- 01 Comment le personnel scolaire peut-il renforcer la notion de protection en milieu scolaire ?
- 02 Communication positive avec les autres
- 03 L'écoute positive

1.4 Concepts clés : Résilience



1.5 Résilience

Résilience

- La capacité à surmonter l'adversité et à s'adapter de manière positive après des expériences difficiles ou éprouvantes.
- La résilience des enfants dépend non seulement de leurs forces et de leurs capacités d'adaptation innées, mais aussi de l'ensemble des facteurs de risque et de protection présents dans leur environnement social et culturel.



1.6 Les piliers de la résilience chez les enfants



1.7 Développement de l'enfant



1.8 Développement de l'enfant

Développement de l'enfant

Le développement de l'enfant désigne le processus de croissance et de maturité d'un être humain, de la naissance à l'âge adulte.

Le développement est le processus d'acquisition de compétences dans divers aspects de la vie d'un enfant.

Le développement est souvent divisé en trois catégories :

- 01 Développement physique
- 02 Développement social et émotionnel
- 03 Développement cognitif ou intellectuel

1.9 Développement physique

Développement physique

Augmenter les compétences et les capacités du corps.



Motricité globale (utilisation des principaux muscles), par exemple les jambes et les bras.



La motricité fine (utilisation spécifique des muscles), par exemple les mains et les doigts.



1.10 Développement social et émotionnel

Développement social et émotionnel



La croissance de l'identité et de l'image de soi de l'enfant, le développement des relations et des sentiments, et l'acquisition des compétences nécessaires pour vivre en tant que membre d'une communauté.



1.11 Développement cognitif ou intellectuel

Développement cognitif ou intellectuel



Apprendre les compétences liées à la compréhension, la mémorisation et la concentration.



La communication et le développement de l'articulation verbale.




Apprendre les compétences nécessaires pour communiquer avec les amis, la famille et les autres.




1.12 Les stades de développement de base

Les stades de développement de base

- 1 Petite enfant (de la naissance à 5-6 ans)
- 2 Moyenne enfant (6-7 à 11 ans)
- 3 Adolescence (12-18 ans)



1.14 Comment le personnel scolaire peut-il soutenir le développement et renforcer la résilience au stade de la petite enfance ?



Comment le personnel scolaire peut-il soutenir le développement et renforcer la résilience au stade de la petite enfance ?

1. Offrir des possibilités d'apprentissage par l'expérimentation et le jeu.
2. Fournir des opportunités d'apprentissage par la répétition et la routine
3. Encourager les enfants à vouloir apprendre de nouvelles choses et expériences.
4. Aider les enfants à développer des sentiments positifs envers eux-mêmes et les autres.
5. expliquer aux enfants que leurs émotions et leurs craintes sont normales
6. Soutenir le développement de la résilience en leur apprenant à demander de l'aide.
7. Faire en sorte que les enfants se sentent aimés et en sécurité

1.16 Comment le personnel scolaire peut-il soutenir le développement et renforcer la résilience au cours des années intermédiaires ?



Comment le personnel scolaire peut-il soutenir le développement et renforcer la résilience au cours des années intermédiaires ?

1. Présenter l'apprentissage et les résultats scolaires comme une occasion de développer des compétences et des talents nouveaux et intéressants, notamment la résolution de problèmes et la pensée critique interactive.
2. offrir aux enfants la possibilité d'explorer et de tester leurs propres idées, compétences et talents
3. Orienter les enfants pour qu'ils utilisent leurs capacités de manière positive.
4. Offrir des possibilités structurées de coopération et de résolution des conflits
5. Développer les sentiments positifs des enfants envers eux-mêmes, les autres et le monde.
6. Leur faire découvrir des sujets sensibles qui montrent d'autres enfants traitant de manière différente la justice sociale ou des questions difficiles telles que la mort, la colère, les abus et le handicap.

1.18 Comment le personnel scolaire peut-il soutenir le développement et renforcer la résilience au stade de l'adolescence ?



Comment le personnel scolaire peut-il soutenir le développement et renforcer la résilience au stade de l'adolescence ?

1. Présenter l'apprentissage et les résultats scolaires comme une occasion de développer des compétences et des talents nouveaux et intéressants, notamment la résolution de problèmes et la pensée critique interactive.
2. offrir aux enfants la possibilité d'explorer et de tester leurs propres idées, compétences et talents
3. Orienter les enfants pour qu'ils utilisent leurs capacités de manière positive.
4. Offrir des possibilités structurées de coopération et de résolution des conflits
5. Développer les sentiments positifs des enfants envers eux-mêmes, les autres et le monde.
6. Leur faire découvrir des sujets sensibles qui montrent d'autres enfants traitant de manière différente la justice sociale ou des questions difficiles telles que la mort, la colère, les abus et le handicap.

1.19 Fin de la session

