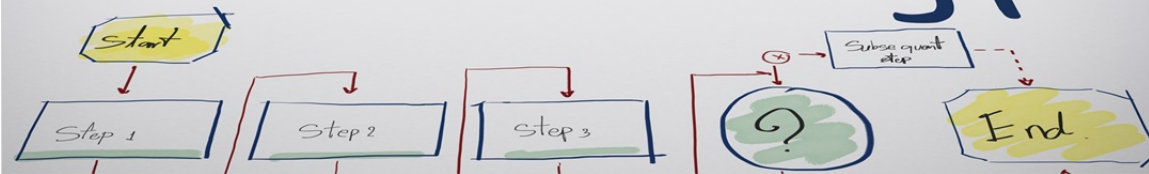
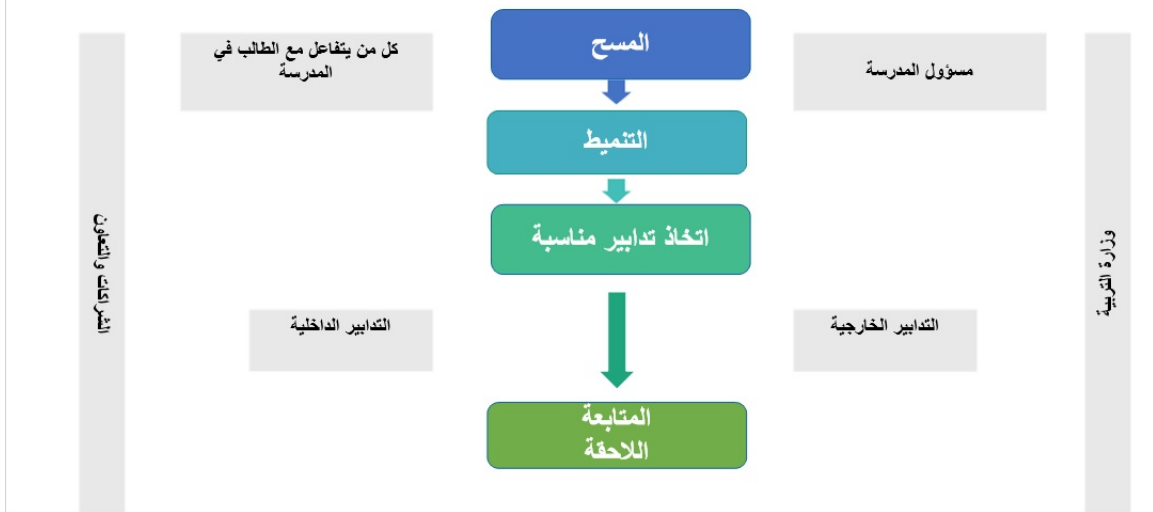


منهجية للتعامل مع حالات الطلاب المحتاجين للحماية في البيئة المدرسية

# \*Methodology



## مراحل المنهجية



## مراحل المنهجية



### مرحلة المسح

الكشف المبكر:

الكشف المبكر يمنع تفاقم الخطر وبالتالي يقلل صعوبة توفير الاستجابة اللازمة.

المراقبة الآمنة تعني حفظ خصوصية الطالب وعدم تعريضه لأي نوع من الأذى لحمايته.



### ماذا؟

الكشف أو الاستفسار في مرحلة مبكرة (قبل تصاعد الخطر) بطريقة آمنة (لا تسبب مزيداً من الضرر) حول وجود طالب بحاجة إلى الحماية.

### كيف؟

- المعلومات/ البيانات الأولية التي نحصل عليها من خلال: الحقائق التي نلاحظها
- علامات التحذير: المؤشرات والحقائق
- ملاحظات وتصريحات مباشرة مبنية على الحقائق

### من؟

- الكادر التعليمي والإداري للمدرسة
- الطلاب
- الموظفون الآخرون
- الأفراد المصرح لهم بدخول مباني المدرسة

## مرحلة المسح

الكشف المبكر:



## الأدوار أثناء مرحلة المسح

الكشف المبكر:

المشاهدة وجمع المعلومات:

- الانتباه إلى علامات التحذير
- احصر علامات التحذير وأسبابها وتواترها وأوصلها وأبلغها لمسؤول المدرسة
- انقل عبارات الطالب/ المتعلم إلى مسؤول المدرسة كما هي حرفياً
- انقل عبارات الأقران إلى مسؤول المدرسة كما هي حرفياً

## مرحلة المسح - علامات التحذير



### مرحلة المسح جدول علامات التحذير

<b>3</b> السلوك المضر بالنفس	<b>2</b> المؤشرات السلوكية	<b>1</b> العلامات البدنية المرئية
<b>6</b> العلامات المرتبطة بالبيئة المنزلية والاجتماعية	<b>5</b> العلامات المرتبطة بالبيئة المدرسية	<b>4</b> العلامات البدنية
<b>9</b> علامات عمالة الأطفال	<b>8</b> علامات إساءة استخدام مواقع الإنترنت وشبكات التواصل الاجتماعي	<b>7</b> علامات التوتر والعنف النفسي

من المهم معرفة علامات التحذير والدراية  
بكل ما يمكن أن يكون مصدر قلق بغض  
النظر عن سلوك الطالب المنضبط أو أدائه  
المدرسي الفرضي.

يجب إيلاء انتباه إلى تكرار العلامات ومدى  
ارتباطها ببعضها.



## قائمة علامات التحذير

علامات التحذير التي قد  
تواجهها في مدرستك هي  
التالية

يمكنك أيضاً تحميل قائمة علامات التحذير من  
هنا



علامات التحذير

### العلامات البدنية المرئية

- المظهر المهمل أو غير الملائم وسوء النظافة الشخصية
- الملابس غير الملائمة للعمر والظروف الجوية
- الشعور بضيق تنفس وتشنج دون مرض أو حمى
- الوقوع في غيبوبة
- زيادة ملحوظة في محيط الرأس
- كدمات/ حروق/ جروح/ مسور مع تفسير غير مقنع
- آثار جروح على شكل أسنان أو أصابع أو على شكل الأداة التي تسببت فيها
- حروق ظاهرة على أسفل القدمين/ راحتي اليدين/ الظهر
- تساقط الشعر في فروة الرأس (في إشارة إلى شد الشعر والصلع)



علامات التحذير

### العلامات السلوكية

- اضطراب الأكل (فقدان الشهية، القيء، الشراهة)
- التضور من الجوع (البحث عن الطعام وسرقته)
- الهمهمة
- انعكاس الكلام إلى لغة طفولية
- الخوف، القلق، الانطواء، القمع، العزلة، التوقف عن اللعب
- المظاهر العدوانية والضعيفة (الشجار المتكرر، العض، نثر الأشياء ورميها)
- الطلب المفرط للاهتمام (طلب الحضان، المرافقة المستمرة، التعبير عن الحب)
- استخدام تعابير وسلوكيات غير ملائمة للعمر
- إظهار النضج المبكر



علامات التحذير

## العلامات السلوكية

- اضطرابات النوم: النوم غير المنتظم/ الأرق/ الكوابيس/ الخوف من النوم
- الكسر الدائم للقواعد والحدود
- سهولة الإصابة بالإحباط
- قلة الصبر والتسامح
- عدم المخول في علاقات مع الأطفال الآخرين
- الابتعاد والانسحاب
- شرود الذهن
- اليقظة المستمرة والحذر الشديد
- الإحساس باستحقاقه للعقوبة
- سرعة الغضب والازعاج
- الاكتئاب المستمر والظاهر



علامات التحذير

## العلامات السلوكية

- الإشغال المبكر بالجنس (الإغواء والعري/ إظهار الأعضاء التناسلية/ إدخال أشياء في المهبل والشرج)
- رفض خلع الملابس (في المسيح مثلاً)
- رفض كافة أنواع الاتصال الجسدي مع الآخرين (عدم تحمل اللمس والاقتراب)
- النفور والتراجع
- لمس الآخرين ومداعبتهم بشكل غير لائق (مثل وضع اليد على الفخذ...)
- القسل المتكرر لليدين والوجه والجسم (الشعور بالانساح)
- الشعور بالشلل أمام أصحاب السلطة
- إساءة استخدام مواقع الإنترنت (لعب ألعاب خطيرة/ مشاهدة أفلام إباحية/ النقاطات صور فاضحة/ استغلال/ إجراء محادثات غير آمنة)



علامات التحذير

## السلوك المضر بالنفس

- تشويه الذات
- ارتكاب محاولة الانتحار أو التعبير عن نية محاولة الانتحار
- الإفراط في تناول العقاقير/ المشروبات الكحولية/ المواد المخدرة أو السامة
- الهروب والاختفاء والعزلة لفترة طويلة
- السهر إلى وقت متأخر ليلاً
- المقامرة
- إثارة المشاكل/ الخلافات/ العنف الشديد



علامات التحذير

## الأعراض البدنية المَرَضية

- المعاناة من آلام متكررة في البطن
- المعاناة من صداع متكرر
- فقدان الوزن المفاجئ
- زيادة الوزن بسرعة
- سلس البول
- سلس البراز
- الشعور بالاختناق والإغماء
- التعب الدائم وغير المبرر
- الإهمال المتعمد للنظافة الشخصية
- الشعور الدائم بالملل
- الحركة الزائدة وفرط النشاط





علامات التحذير

## العلامات المرتبطة بالبيئة المدرسية

- الميل إلى العزلة
- الغياب عن المدرسة
- الانخفاض المفاجئ في الأداء المدرسي
- الذهاب إلى المدرسة أبكر من اللازم
- مغادرة المدرسة بشغل متأخر أكثر من اللازم
- رفض الوالدين المستمر للمشاركة في أنشطة أطفالهم الإضافية على المنهج
- التراجع المفاجئ في الأنشطة الإبداعية أو اللامبالاة تجاهها
- صعوبة التعلم والتركيز
- الغياب المتكرر وغير المبرر للوالدين



علامات التحذير

## العلامات المرتبطة بالبيئة المدرسية

- تدمير وتخريب الممتلكات
- التهديد والترهيب
- المهاجمة والشتيم
- تكسير التوافد والأبواب والمقاعد المدرسية
- الحفر والتكتبية على الجدران
- تخريب الحمامات أو إتلافها
- تمزيق الكتب والصور والوسائل التعليمية والستائر
- التمرر والازدراء
- نداء الآخرين بألقاب كريهة، السخرية، الشتم
- الضرب والتدافع العنيف والمشاجرات



علامات التحذير

## العلامات المتعلقة بالبيئة المنزلية والاجتماعية

- نقص إشراف الوالدين
- نقص الرعاية الصحية والنفسية
- عدم التوازن على مستوى إشراف الوالدين (الواجبات المنزلية، الرحلات...)
- ضعف ممارسة سلطة الوالدين
- حصص الطالب في دائرة الأسرة المغلقة
- قلة التحفيز والتفاعل أو التواصل مع الأطفال (حسب العمر)



علامات التحذير

## العلامات المتعلقة بالبيئة المنزلية والاجتماعية

- عدم تلبية احتياجات الطالب الخنث
- استخدام الشتائم في سياق الكلام والتواصل
- عدم وجود مفاتيح لأبواب المنزل بما في ذلك الحمام
- تقاسم السرير مع الآخرين



علامات التحذير

## علامات التوتر والعنف النفسي

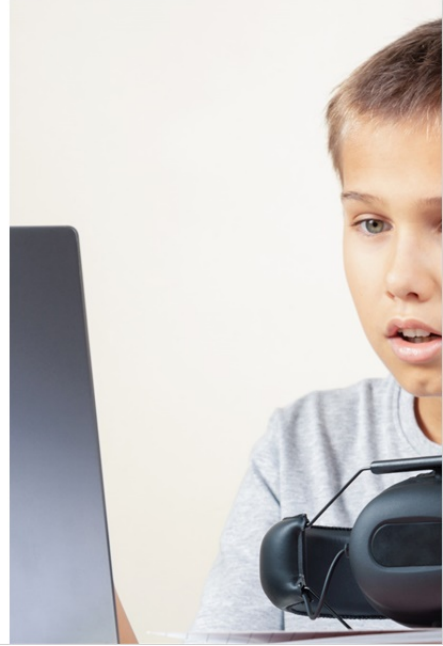
- التلاعب النفسي والابتزاز العاطفي
- إجبار طالب خذت على تلبية حاجات ورغبات الكبار
- التشجيع على السرقة/ الاستجداء
- الشتم/ الإذلال/ الإهراء
- تحقير الذات
- الرسومات والكتابات التي تعبر عن العنف
- الشعور بأنه غير محبوب
- عدم وجود ارتباط عاطفي مع الألعاب/ الأطفال/ الحيوانات



علامات التحذير

## علامات إساءة استخدام مواقع الإنترنت وشبكات التواصل الاجتماعي

- وجود تسجيلات/ صور/ أفلام منشورة على وسائل التواصل الاجتماعي أو منقولة عبر الأجهزة ووسائل الاتصال
- إرسال واستقبال اتصالات ورسائل ضارة بما في ذلك السخرية والتهديدات
- انتشار صور إباحية للطالب
- تصوير ونشر مشاهد عنيفة
- الميل لإجراء إيماءات جنسية أمام الكاميرا
- نشر صور أو تسجيلات مزيفة
- التعبير المستمر عن الذنب



علامات التحذير

## علامات عمالة الأطفال

- الغياب الدائم وغير المبرر من المدرسة
- التعب الدائم
- الشحوب
- قلة النشاط
- حيازة الخدث لمبلغ مالي مشير للشبهة



علامات التحذير

## علامات مشاركة الأطفال في تدريبات عسكرية

- ألعاب المعارك والقتال بعد فترة غياب عن المدرسة
- أخبار وكتابات يرويها الطالب تركّز على مواضيع الحرب
- الإلمام بأنواع الأسلحة



## مراحل المنهجية



### ماذا؟

وصف الحالة بدقة وتوضيح مختلف جوانبها  
وحقيقة وضعها قبل تقييمها واقتراح الإجراء  
المناسب

### كيف؟

المقابلة والمشاهدة وتدوين الملاحظات ومراجعة  
الحقائق والبيانات

### من؟

يلعب المرشد التربوي دوراً محورياً في إجراء  
عملية التعرّف

## دور التنميط الذي يقوم به المرشد التربوي



مرحلة التنميط تتطلب تدخل الأشخاص ذوي الاختصاص بمن في ذلك المدير التربوي الذي يتبع الإرشادات والأنظمة في قسم التوجيه والإرشاد ضمن المديرية العامة للتربية (DOPS).

يعمل هؤلاء الأشخاص على تنمية المهارات النفسية والاجتماعية والأكاديمية للمتعمم بهدف حمايته ومساعدته على فهم نفسه ومواجهة صعوباته ومعرفة إمكانياته وقدراته والاستفادة منها في تحقيق أهدافه.


## دور المرشد التربوي

إجراء زيارات للمدارس 

مقابلة مدير المدرسة 

مقابلة كادر المدرسة الذين لديهم معلومات عن الحالة 

مشاهدة ملفات الحالة 

يجب أن يتعاون كادر المدرسة بقيادة المدير مع المرشد التربوي لإنجاح مهمته في حماية الطلاب. 



## مراحل المنهجية



### ماذا؟

إنها مزيج من القرارات والإجراءات والأفعال التي تؤدي إلى التخلص من الموقف و/ أو التخفيف من عواقبه.

### كيف؟

تدابير داخلية وخارجية (تُتخذ على الضحية ومرتكب العنف)

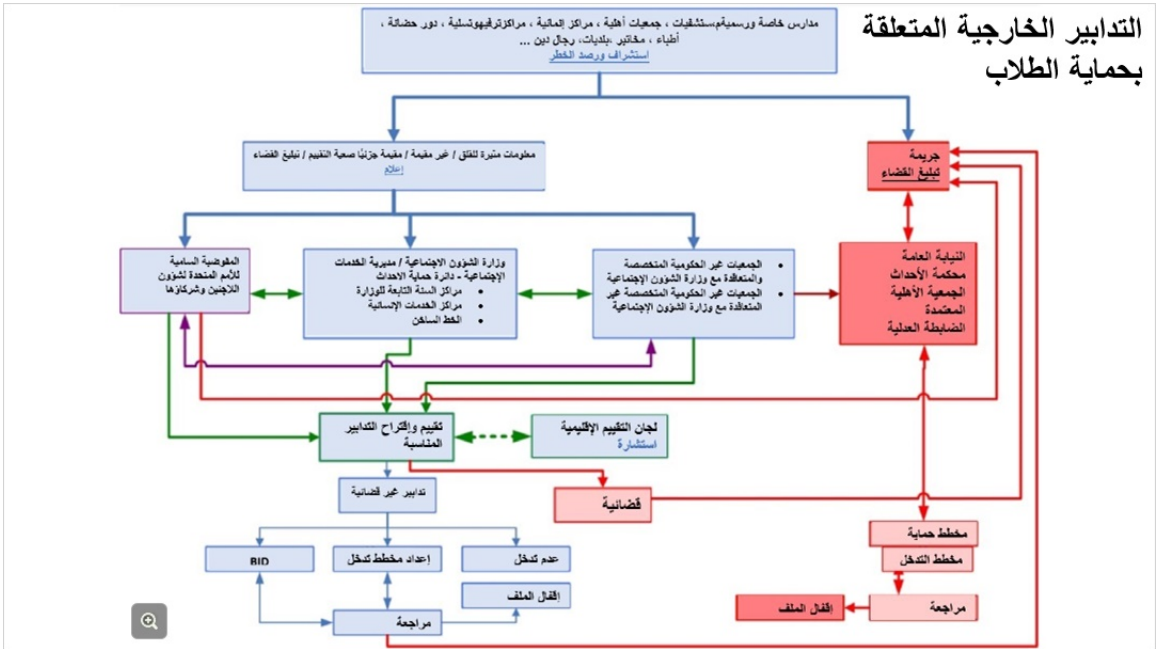
### من؟

المرشد التوجيهي - المرشد التربوي، المدير، لجنة متخصصة

## اتخاذ تدابير مناسبة



السلطات والمسؤولون المؤهلون في عملهم  
سيعرفون أدوارهم في الإجراءات  
المتخصصة اللاحقة





## التدابير الخارجية المتعلقة بالموظفين المرتكبين للعنف

❌ الإجراءات التأديبية التي يمارسها المدرسون/ المعلمون هي في الواقع مخالفة للقانون.

❌ تقع مسؤولية جنائية بالإضافة إلى المسؤولية السلوكية على عاتق المدرس الذي يتخذ إجراءات تأديبية.

❌ المادة 186 من قانون العقوبات المعدل بالقانون رقم 286/2014

❌ "يسمح القانون بما يلي: - أنواع التأديب التي يمارسها الآباء والأمهات على أبنائهم بشرط ألا تترك أي أثر على جسم الطفل أو تتسبب بضرر لصحته الجسدية أو النفسية."



اتخاذ تدابير مناسبة

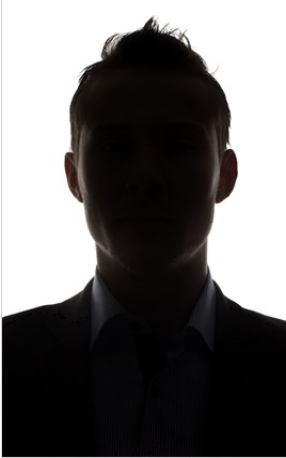
## التدابير الداخلية



تقع تحت سلطة وصلاحيّة المدرسة وبقية الأطراف في وزارة التربية والتعليم العالي.

اتخاذ التدابير المناسبة

## التدابير الداخلية



### من أجل مرتكب العنف:

يحق لطاقم المدرسة وإدارتها فرض العقوبات السلوكية المنصوص عليها في النظام. وقد صدرت عدة تعاميم تحذر المعلمين من تبني العنف وأساليب التربية التي تهين كرامة الآخرين.

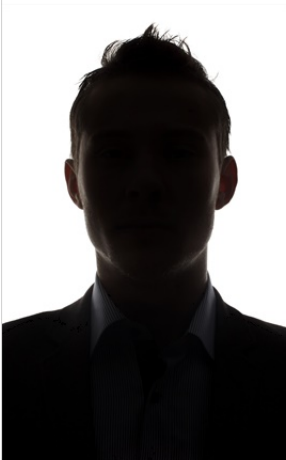


### من أجل الطالب:

بعض الحالات قد لا تتطلب الإحالة إلى أطراف خارجية يمكن فيها تقديم الدعم النفسي والاجتماعي للطالب. في حال كون الطالب هو المتعسف فإنه يجب على المدير أن يتصل بمجلس التوجيه.

اتخاذ تدابير مناسبة

## التدابير الداخلية



### من أجل مرتكب العنف من الموظفين

- المساءلة السلوكية



### من أجل الطالب:

- الدعم الاجتماعي الذاتي
- النظام التعليمي ومجلس الإدارة

## مراحل المنهجية



### ماذا؟

كيفية التعامل مع الطالب وبقية الأطراف في المدرسة بعد اتخاذ التدابير اللازمة لحمايته

### كيف؟

- الدعم النفسي والاجتماعي المدرسي / التربوي
- التعاون مع أولياء الأمور
- تنفيذ التوصيات الصادرة عن الجهات الداخلية والخارجية ذات الصلة

### من؟

يلعب المرشد التربوي دوراً محورياً في مرحلة المتابعة اللاحقة

## المتابعة اللاحقة

اتخاذ الإجراء المناسب لا يعني انتهاء دور المدرسة وبقية الأطراف.  
يجب متابعة الطالب بعد تنفيذ التدابير المناسبة.

أمثلة: إذا تم إبلاغ وزارة الشؤون الاجتماعية فيمكن لهذه الوزارة تقديم توصيات تربوية محددة بشأن كيفية التعامل مع الطالب من خلال المرشد التربوي.  
يمكن تنفيذ توصيات تربوية محددة بشأن كيفية التعامل مع الطالب مع مراعاة وضعه.  
يتم إرسال هذه التوصيات من خلال المرشد التربوي.  
يتم تقديم هذه التوصيات التربوية عبر الدعم النفسي والاجتماعي

